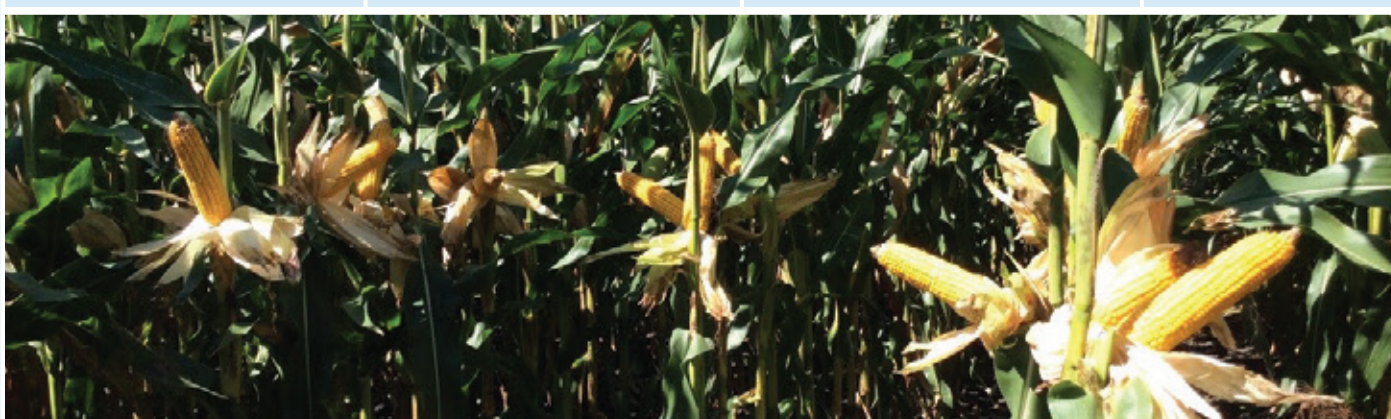


KUKORICA BETAKARÍTÁSÁNAK IDŐZÍTÉSE II.

A betakarítás veszteségeinek minimalizálása

A kombájn műszaki beállításának megkezdése előtt szemrevételezni kell az adott táblát, hogy milyen állapotban van az állomány.

Betakarítás előtti feladataink	Mire figyeljünk?	Miért?	Veszteség
1. A növény érettségi állapotának megállapítása	A levelek és a szár mennyire zöld?	Túlzottan zöld állomány felkeni a dobót, ezáltal visszanedvesíti a szemeket.	Szárítási költség
	A fekete réteg megléte?	Kialakulása fiziológiai érettségre utal (30-35% szemnedvességtől). Kialakulásáig még nem fejeződik be a tápanyagok beépülése a magba.	Tápanyagvesztés
	Lefordult csövek?	Túlérett állományra utalhat.	Csővesztés
2. Szemnedvesség-mérés	Több helyről szedjük mintát (min. 5 cső) és azokat lemorzsolva vegyítjük.	Eltérő lehet a táblán belüli érettség. Nem valós nedvességmérés.	Szárítási költség, betakarítási veszteség
	20-22% szemnedvességnél a legkíméletesebb a betakarítás.	Ha túl nedves akkor a dob keni, ha túl száraz akkor pedig törheti.	Törési veszteség
3. A szemek méretének és alakjának megállapítása	Mennyire homogének a csövek.	Eltérő csőhossz és csővastagság, eltérő magméretre és alakra utalhat.	Morzsolási, rostálási veszteség
4. A kukoricaszár vastagságának megállapítása	Fontos a törőhengerek-leszedőkécek beállításához.	Ha túl kicsi a nyílás akkor tépi a szarát, ha túl nagy akkor meg elhagyhatja a kisebb, szárhoz simuló csöveket.	Csővesztés
5. A csövek szárhoz való kapcsolódásának erőssége	Milyen könnyen fordul ki a cső a csuhélevelek közül?	A vágóasztal érintésekor kieshetnek a lazán álló csövek.	Csővesztés
6. A csövek száron való elhelyezkedése, csőeredési magasság (lásd 1. kép)	Mennyire egyöntetű a csövek eredési magassága.	A vágási magasság meghatározása miatt fontos. Az alacsonyabb szinteken elmaradhatnak a csövek (tekintettel a másodlagos csövekre).	Csővesztés



1. kép: **Egyenletes csőeredési magasság** / Forrás: Varga Balázs Csaba, Kertészsziget, 2016

A vágóasztal beállítása

- A törőléceket-törőhengereket-leszedőkéceket** a kukoricaszár vastagságához kell állítani, figyelve hogy a kisebb, szárhoz tapadt csövek ne maradjanak a száron.

A törőhengerek és a behúzó-fülesláncok sebessége változtatható és a haladási sebességgel összhangban működnek megfelelően. Túl magas sebességnél megrántva a szarát a csövek egy része kipattanhat a földre, túl alacsony forgási sebességnél viszont begyűrheti a szárat a vágás nélkül.

- A vágóasztal magasságát** a csövek száron való elhelyezkedéséhez állítsuk. Ha túl nagy a távolság a kukoricacsövek és a törőlécek-törőhengerek-leszedőkécek között az a csövek elpattanásához vezethet.
- Szárzúzó használatakor** is felléphet csővesztés, mivel a szárzúzó adapter miatt mélyebben kell járattatni a vágóasztalt.
- Oldalmagasító használata** akkor indokolt, ha az állomány túlérett, csövek könnyen elpattannak.

2. kép: **Törőhengerek-leszedőkécek-fülesláncok**
Forrás: Varga Balázs Csaba, 2016



A cséplő és tisztítórendszer beállítása

- A dob és a dobosár távolságát** a kukoricacső és a csutka méretéhez kell állítani. Nem megfelelő dobhézag esetén a nagyobb csöveken lévő szemeket törheti, a kisebb csövek pedig nagyobb dobhézag mellett nem lesznek lemorzsolva.
- A dob fordulat állítása** az anyagáram mennyiségének és a termény nedvességének függvénye. Magasabb szemnedvesség mellett alacsonyabb dobfordulat és nagyobb dobhézag lehet indokolt a szemek sérülésének az elkerüléséhez.
- A rosta nyílását** és a tisztítólevegő erősségét a szemek méretéhez és alakjához kell beállítani.
- A rosta dőlésszögénél** a törek mennyisége legyen a meghatározó tényező.

Az aratási sebesség meghatározása

Az állomány érettségéhez és a kombájn cséplőrendszerén áthaladó anyagáramhoz igazítsuk. A kombájn „tületetése” meghibásodásokhoz, szemvesztéshez és időkieséshez vezethet.

Megdőlő kukoricaállomány betakarításának szabályai

Agriculture and Home Economics, state of Indiana, Purdue University
<https://www.extension.purdue.edu/extmedia/AY/AY-262.html>

A megdőlt állomány betakarításánál szintén fontos jól meghatározni a megdőlés helyét, mértékét és irányát.

- A betakarítást lehetőség szerint a megdőlt táblákkal kezdjük.** Ne várjunk túl sokáig a megdőlt állomány vágásával, mert az ilyen állomány állapota rohamosan romlik, amely növelni fogja a veszteségeket. Az ilyen kukoricát lehetőség szerint a fiziológiai érettség elérése után legkorábban, akár magasabb nedvesség-tartalommal takarítsuk be a túlérésből eredő pergési veszteségek elkerülése érdekében.
- Erősen megdőlt állományt** max. 4 km/h sebességgel vágjuk.
- A törőhengerek és a füleslánc sebességét** is csökkentjük, mert a megdőlt szárok durva megrántásakor is elperoghatnak a csövek.
- Lehetőség szerint a megdőlés irányával szemben járassuk a kombájnt.** (pl. ha a kukorica dél felé dől, akkor déli irányból haladjunk a kombájnnal.)
- A vágóasztalt tartssuk minél alacsonyabban.** Az eldőlt szárokon eltérő magasságokban lehetnek a csövek (3.kép). Extrém nagy oldalirányú dőlés esetén (3.kép), akár a sorokra merőlegesen is vágható a megdőlt része a táblának. Természetesen ez esetben is számíthatunk veszteségekre.



3. kép: **Erősen megdőlt kukoricatábla**
Forrás: Varga Balázs Csaba, Szerencs, 2016